

岢岚县国土空间总体规划

(2021-2035)

草案公示

岢岚县自然资源局

2023.05

前言

PREFACE

为贯彻落实习近平总书记在山西考察重要讲话精神与黄河生态保护和高质量发展总体要求，以及《中共中央国务院关于建立国土空间规划体系并监督实施的若干意见》的要求，编制《岢岚县国土空间总体规划（2021-2035）》。

本规划是对全县面向2035年的空间发展蓝图和战略部署，是岢岚县在新发展阶段，落实新发展理念，融入新发展格局，并实施高效能空间治理、促进高质量发展和高品质生活的空间政策，是岢岚县开展国土空间保护、开发、利用、修复和指导各类建设的行动纲领。

本规划以全县国土空间本底条件和资源禀赋为基础，以落实山西省、忻州市战略要求，主动融入新发展格局，以推动高质量发展为主题，围绕“**一核、两带、四区**”的总体格局，统筹划定三条控制线，为推动县域经济转型、空间转型奠定战略引领、刚性约束、弹性管控、空间保障等作用。

CONTENTS

目录

1. 规划基础

- 1.1 指导思想
- 1.2 规划原则
- 1.3 规划范围与期限

2. 战略引领

- 2.1 区域协同
- 2.2 城市性质
- 2.3 发展目标
- 2.4 开发保护战略

3. 全域统筹

- 3.1 国土空间总体格局
- 3.2 强化空间底线约束
- 3.3 农业空间规划
- 3.4 生态保护规划

4. 支撑体系

- 4.1 城镇发展体系
- 4.2 综合交通体系
- 4.3 公共服务体系

5. 特色彰显

- 5.1 历史文化资源保护利用
- 5.2 边塞风光与生态乡村游

6. 实施保障

- 6.1 明确规划传导落实
- 6.2 保障近期项目实施
- 6.3 完善实施保障体制



01

规划基础

- 指导思想
- 规划原则
- 规划范围与期限

1.1 指导思想

以习近平新时代中国特色社会主义思想为指导，全面贯彻党的二十大和二十届一中全会精神，深入贯彻落实习近平总书记三次考察调研山西重要讲话重要指示精神，统筹推进“五位一体”总体布局，协调推进“四个全面”战略布局，深度对接国家、省重大战略，**围绕忻州市委市政府、岢岚县委县政府总体战略部署，回应黄河流域高质量发展要求**，立足新发展阶段、贯彻新发展理念、融入新发展格局，以人民为中心，统筹发展和安全，面向粮食安全、生态安全和城镇化健康发展等空间需求，统筹划定落实耕地和永久基本农田、生态保护红线、城镇化开发边界三条控制线，优化国土空间开发保护格局，加快转变国土开发利用方式，全面提升国土开发质量和效率，推进国土空间治理体系和治理能力现代化，**为建设人与自然和谐共生的现代化筑牢根基，为忻州活力优质生态环境体系建设提供保障。**

1.2 规划原则

底线
约束

区域
协调

集约
集聚

系统
治理

绿色
低碳

城乡
融合

以人
为本

1.3 规划范围和期限

□ 规划范围

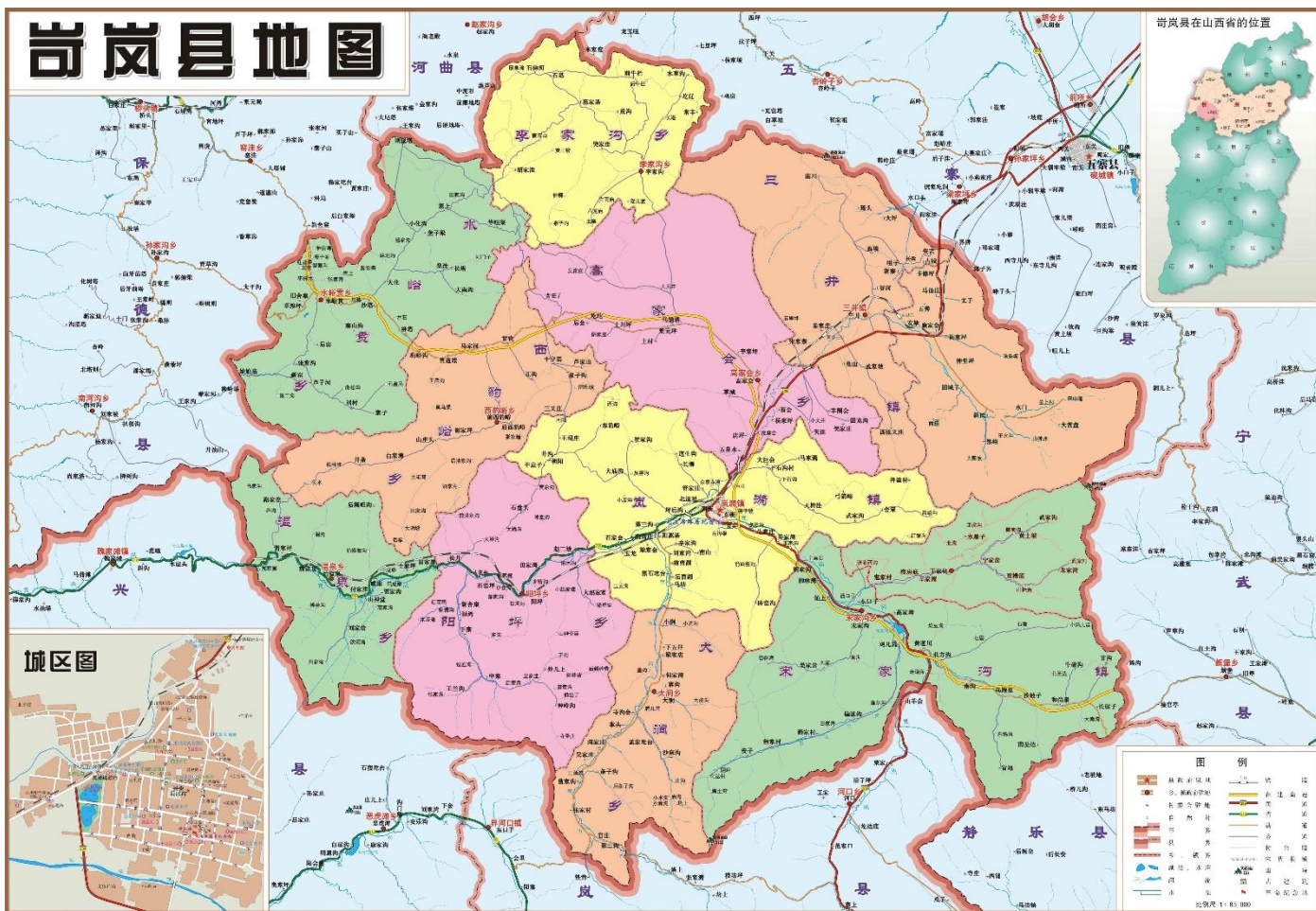
规划区范围为岢岚县全部国土空间，面积**1980.32平方公里**。包括岢岚县全域和中心城区两个层次。

● 岢岚县辖**3镇7乡**，分别为岚漪镇、三井镇、宋家沟镇，大涧乡、阳坪乡、温泉乡、西豹峪乡、高家会乡、水峪贯乡和李家沟乡。

● 中心城区西至岢岚中学西侧，北至万达煤炭集运煤台北侧，南至岚漪森林公园、南山山脚，东至牛家庄村居民点东侧，聚焦土地使用和空间布局，侧重功能完善和结构优化。

□ 规划期限

本规划期限为2021年至2035年，基期年为2020年，近期至**2025年**，远期至**2035年**。

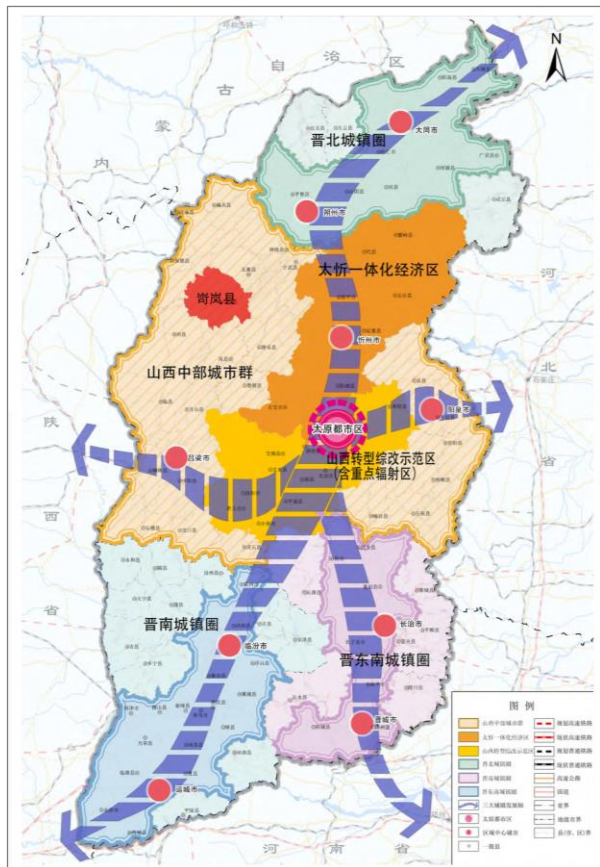


02

战略引领

- 区域协同
- 城市性质
- 发展目标
- 开发保护战略

2.1 区域协同



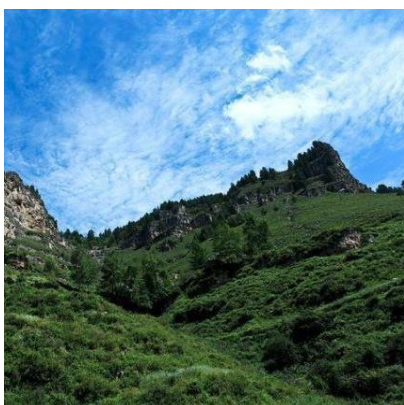
加强与忻州主城区核心区的相互协作，融入忻州主城区核心区形成一体化发展，加强在保护和优化区域生态格局上的协同合作，共同构建山西中部城市生态屏障。



2.2 城市性质



山西省乡村振兴试点区

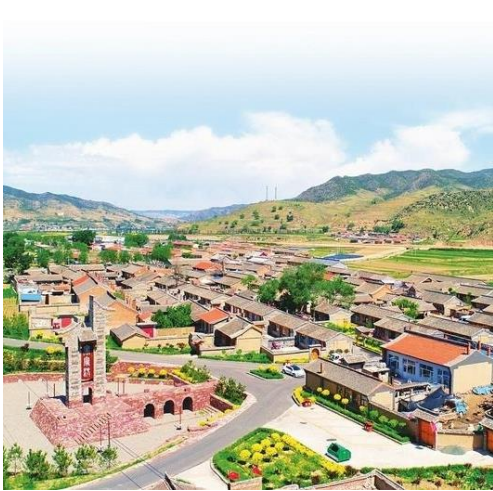


晋西北重要的生态保育区



边塞文化旅游目的地

2.3 发展目标



城乡宜居宜业

到2025年，城市公园体系构建和设施配套建设初现成效，基本完善15分钟社区生活圈体系。

到2035年，居住条件更舒适、生态环境更优美、精神生活更丰富，公园绿地、广场步行15分钟覆盖率达到100%，社区公共服务设施步行15分钟覆盖率达到100%。



文化魅力彰显

到2035年，各类历史文化资源得到充分保护，区域旅游综合服务职能不断加强，全域旅游通道和宋长城、芦芽山西麓等重要魅力节点建设完成，做好山西省产——城——村一体化振兴的试点，真正发挥国内乡村振兴示范区作用。



空间治理高效

到2025年，以国土空间规划为基础、统一用途管制为手段的国土空间开发保护制度基本确立，“一张图”基础信息平台 and “一张图”实施监督信息系统建设完成。

到2035年，国土空间治理体系和治理能力更加现代化，体现全区人民共建共治共享的智慧国土全面建成。

2.4 开发保护战略

乡村振兴策略

加强高标准农田建设

严守耕地红线，落实永久基本农田特殊保护制度，加快粮食生产功能区和高标准农田建设

优化农业生产布局

探索“沟域经济”策略，实施“一沟一品”、“一沟一合作社”的帮扶型农业产业发展主体，重点打造山地丘陵地区设施农业、近郊型特色农业生态农业两大类型。

建设生态宜居美丽乡村

支持各乡镇、村庄规划与建设目标，构建乡村生活圈，提高乡村服务设施的供给和共享能力。加大乡村村容村貌改善力度，提升乡村居住环境及生活品质。

优化城镇发展布局，构建高效合理的城镇发展体系

以“突出特色、错位发展、集聚提升”为思路，持续推进城镇化，推动撤并村庄人口融入城区

促进教育均衡高质量发展，推进公共服务设施全域合理配置

在城镇构建10分钟城市生活圈，强化各级各项公共服务设施的基础上，重点促进优质教育均衡发展。

以开发区建设为抓手，促进产城融合发展

构建“中心城区——胡家滩新兴产业园”与“三井镇区——三井新能源产业园、三井现代物流产业园”两个一体化发展的高质量产城融合示范区

大县城策略

青山秀水策略

构建山清水秀的美丽国土格局

强化山水林田湖草等主要自然资源系统保护利用与治理，改变传统土地增长模式，有效调控水资源、能源的消耗。

坚定水资源承载为上限

坚持“以水定城、以水定地、以水定人、以水定产”原则，合理配置资源要素

构建高标准的生态保护体系

明确核心生态指标，强化生态保护。加强生态环境治理，加快矿山生态恢复治理，建设宜居宜业、生态安全、环境优美、低碳节能的城乡环境。

03

全域统筹

- 国土空间总体格局
- 强化空间底线约束
- 农业空间规划
- 生态保护规划

3.1 国土空间总体格局

□ 构建“一核、两带、四区”的国土空间总体格局

一核

指中心城区，针对中心城区扩大与公共服务设施提质不协调，绿地不成网络等问题，提出城区在生产生活生态三大空间扩容提质的更新策略。并依托岢岚古州城为贯通县域的绿道核心，打造生态文化旅游集散中心区。

两带

指沿各级陆路交通形成的与县域内部和区域互联互通的交通连接线和产业发展轴线，与道路蜿蜒并行形成的河流生态廊带。

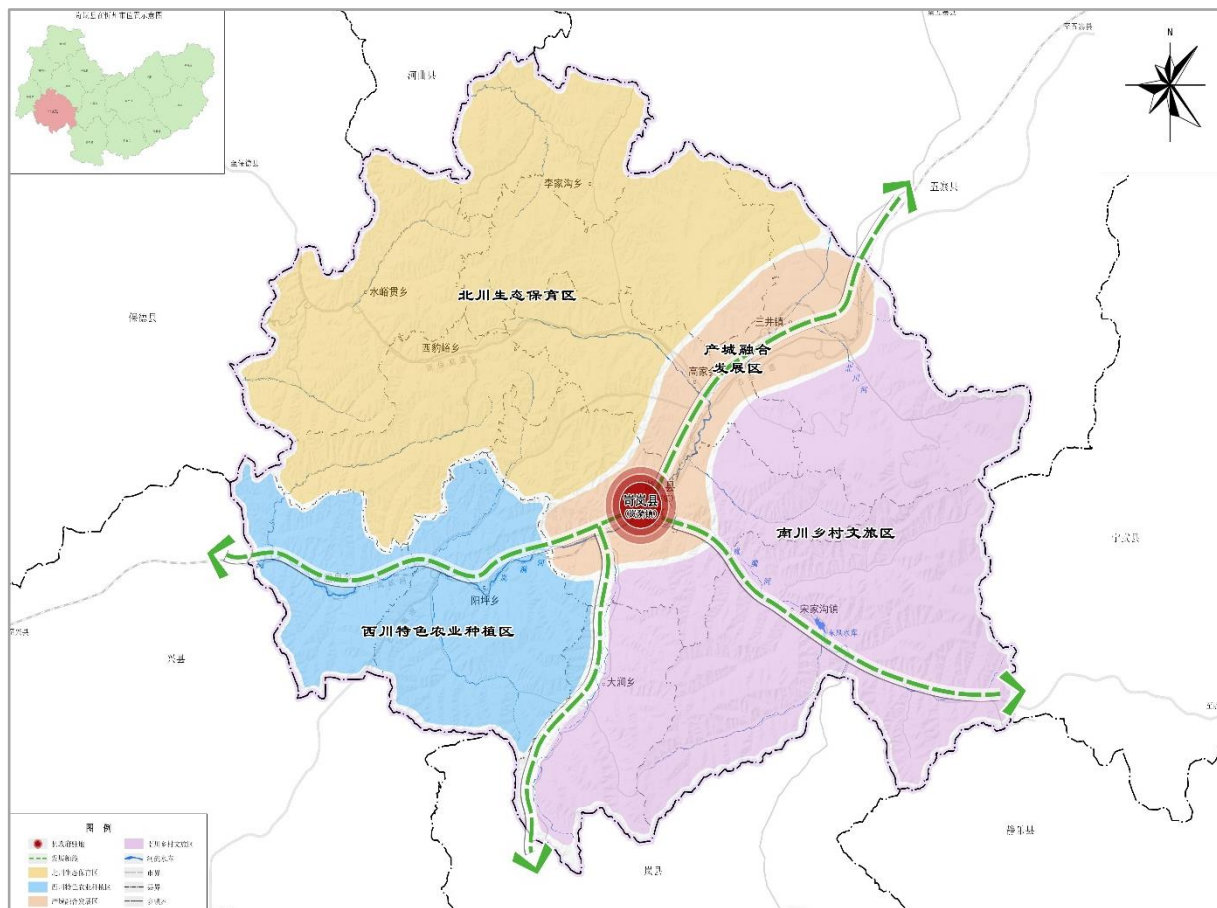
四区

回应保护与发展问题。以人口、产业集聚的岚漪镇、三井镇为主体，协调形成交通互联互通、基础设施共建共享的产城融合发展区；东南部以宋长城、王家岔、宋家沟、燕家村、吴家庄及沿线人文自然景观为基底发展乡村经济与特色一二三产业，形成南川乡村特色文旅区；以北川河、南川河为界，县域西北部为北川生态保育区与西川特色农业种植区。



3.1 国土空间总体格局

构建“一核、两带、四区”的国土空间总体格局



- 坚持“生态产业化、产业生态化、生态产业一体化”发展思路，严格共守底线管控，打造“两山理论践行区”，构建岢岚县“一核、两带、四区”的国土空间总体格局。



3.2 强化空间底线约束

严格划定永久基本农田

落实最严格的耕地保护制度，划定岢岚县耕地保有量54.34万亩，其中永久基本农田41.95万亩



科学划定生态保护红线

生态保护红线面积624.38平方公里，占全县国土面积约31.53%。其中包括整合优化后的自然保护地约24.29平方公里。生态保护红线分为核心保护区和一般控制区，实施两个等级的控制和监管



合理确定城镇开发边界

岢岚县城镇开发边界14.73平方公里，占全县国土面积的0.74%。城镇开发边界内由中心城区、经济技术开发区、不计入倍数的周边连片村庄及县级以上重点项目四部分组成。



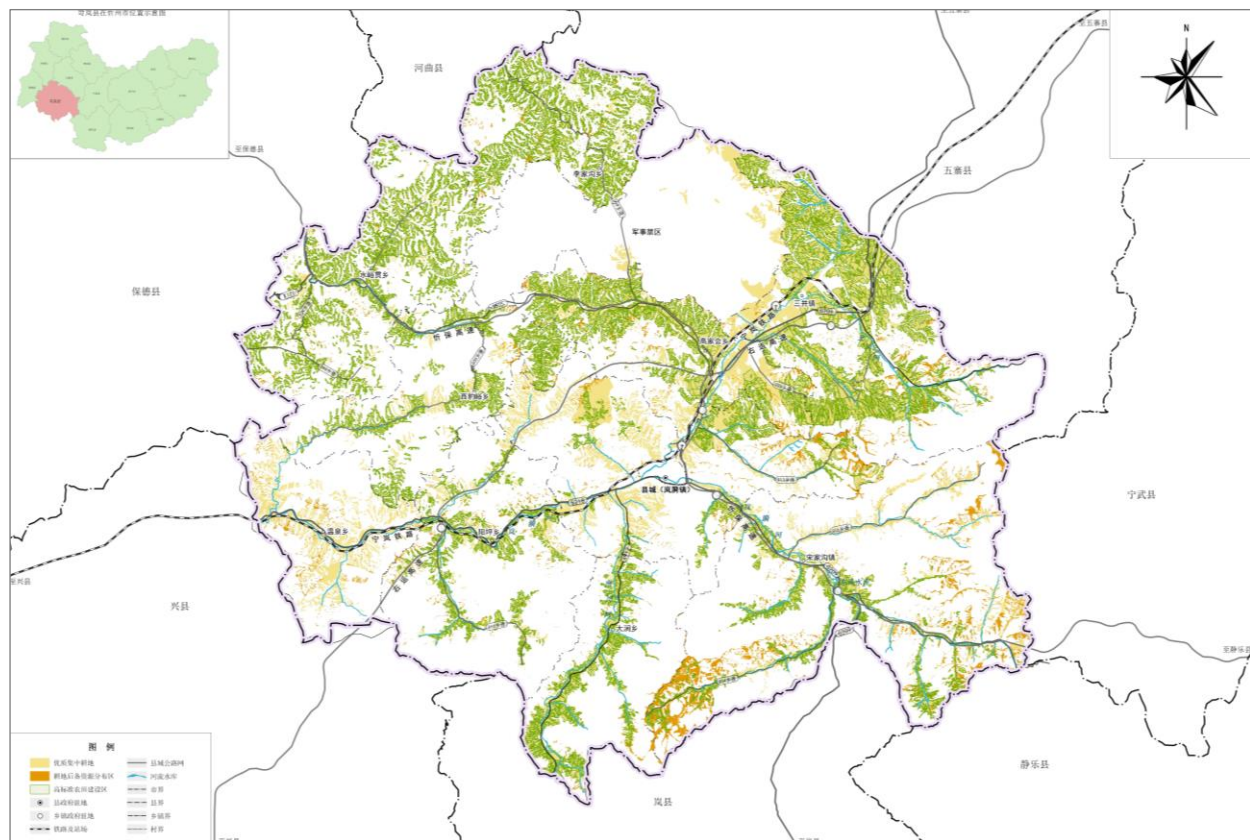
3.3 农业空间规划

□ 严格落实耕地保护任务

严格执行耕地保护制度和节约用地制度，坚决遏制耕地“非农化”、防止耕地“非粮化”，加强和改进耕地占补平衡，强化卫片执法力度，全面提升土地利用和管理水平。建立健全长效机制，推动构建符合崂崂实情的土地利用新格局，为其高质量发展提供坚实保障。

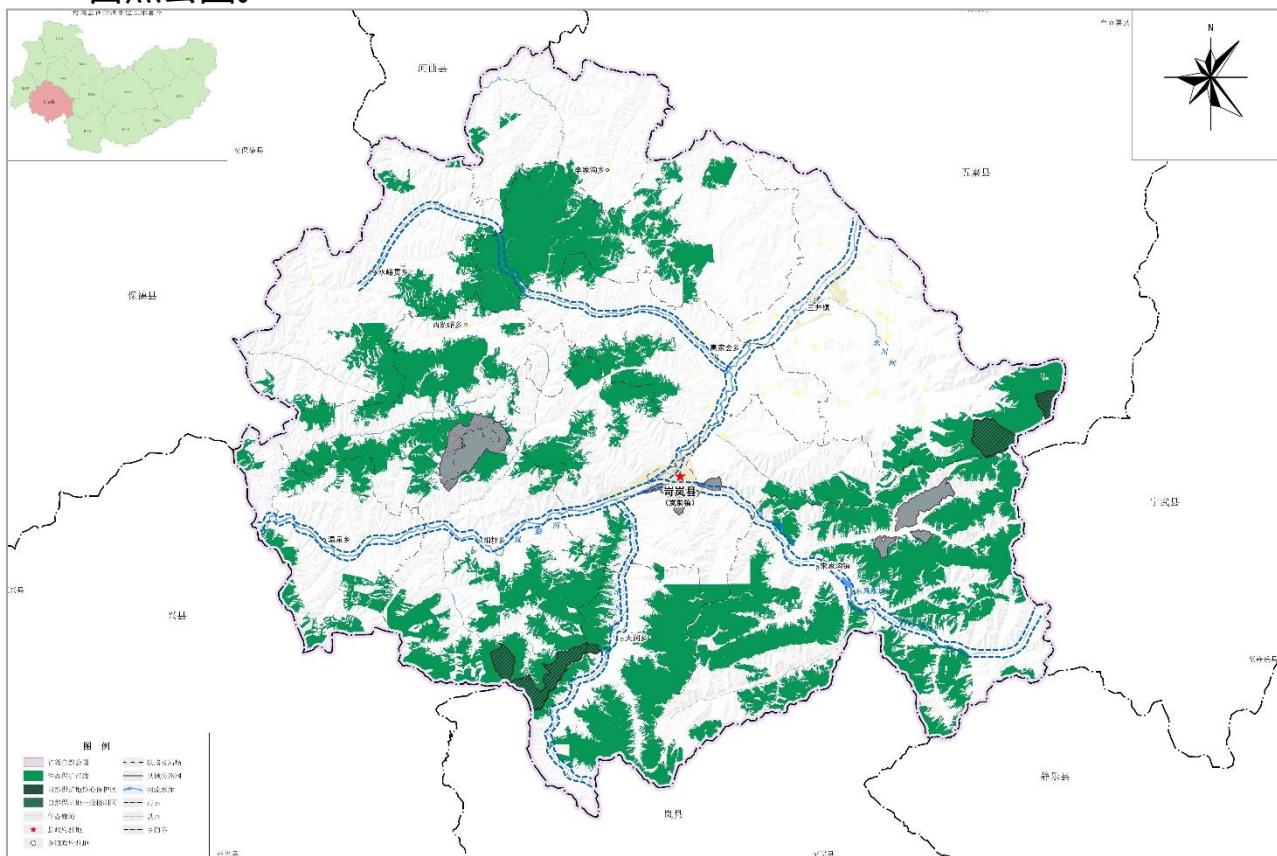
□ 保障特色农业发展空间

坚持“休闲旅游带动、绿色生态优势、区域特色品牌”的发展思路，以市场需求为导向，深入挖掘崂崂特色农产品优势，以建设生态化、高效化、品牌化的现代特色农业为目标，坚持质量兴农、绿色富农、品牌强农，在现有农业有序发展和全面转型升级的基础上，不断培育新产业新业态，推动特色农业空间发展。



3.4 生态保护规划

围绕筑牢“**四山、两廊**”的国土生态廊道格局，岢岚县自然保护地体系为山西芦芽山国家级自然保护区、管涔山国家级森林自然公园、山西贺家山省级自然保护区、山西省黑茶山森林自然公园、山西省岚漪森林自然公园。



山西省岚漪森林自然公园



山西芦芽山国家级自然保护区

3.4 生态保护规划

□ 加强自然资源保护与利用



森林资源

规划到2025年，森林覆盖率达由16.85%扩大至19.54%；到2035年，森林覆盖率达到并稳定在20%以上

湿地资源

对现有沿河湿地实施全面保护，严格湿地用途监管，维护生物多样性，提升湿地保护与修复水平



河湖水面资源

通过对重要水体和水生态用地的合理规划与布局，缓解城市发展过程中水生态系统保护与经济发展的双重压力

水资源

实行最严格水资源管理制度，到2035年，用水总量控制在0.22亿立方米以内



矿产资源

对现有沿河湿地实施全面保护，严格湿地用途监管，实现矿山发展质量明显提高、大中型矿山协调发展、生态环境保护显著加强、安全生产条件进一步改善

3.4 生态保护规划

□ 北川河采砂场生态修复治理

本项目建设范围为岢岚县境内北川河，治理起点为宋家寨村，治理终点为北川河入岚漪河河口，全长约16.5km，其中郊区段9.0km，城区段7.5千米。

郊区段主要工程包括：采砂场生态修复工程和北川河河道重塑工程；城区段主要工程包括：城区段景观提升工程；本项目共计3项分项工程。



郊区段

- 采砂场生态修复工程
- 郊区段9.0km沿线地质灾害隐患治理（主要为历史遗留采砂坑治理）
- 郊区段9.0km区域土地平整
- 郊区段9.0km沿线生态系统修复
- 北川河河道重塑工程
- 郊区段9.0km河道重塑
- 郊区段9.0km河道两岸堤防建设，共计新建堤防18.0km

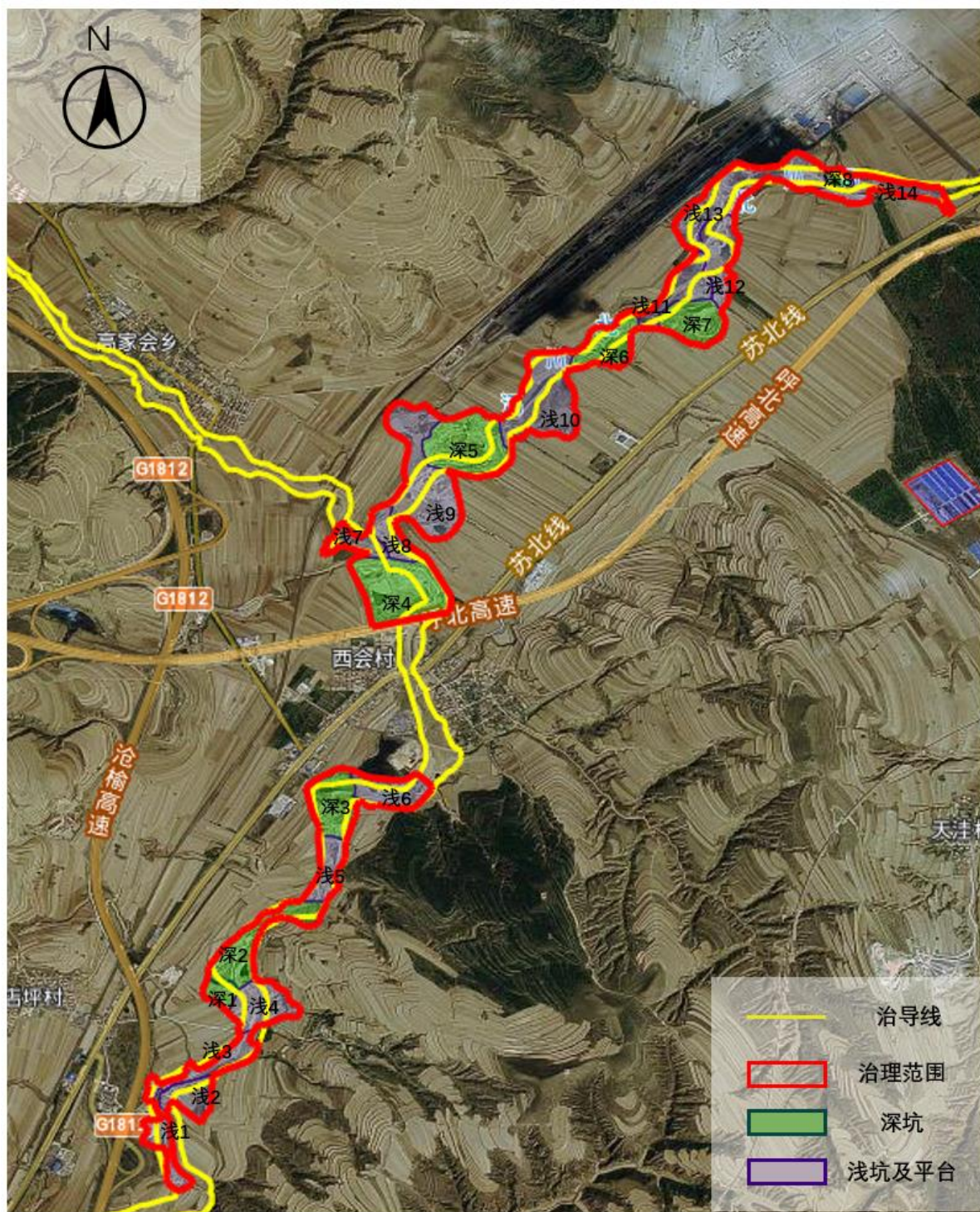


城区段

- 城区段景观提升工程
- 城区段7.5km水安全治理
- 城区段7.5km水生态治理
- 城区段7.5km水景观提升

3.4 生态保护规划

□ 北川河采砂场生态修复治理



3.4 生态保护规划

□ 岢岚县气象站重点领域保障基础设施建设



□ 回应省人民政府推进气象高质量发展的要求

岢岚县气象站重点领域保障基础设施建设项目，着力提升空间气象观测能力，为我省航天航空、重大活动、生态文明建设提供气象服务保障。该综合气象观测场承担着重点区域气象服务保障、国家气候观象台培育及气象装备中试等任务，对提升重点区域气象服务保障、应对气候变化、服务生态文明建设、发展气象装备产业和气象防灾减灾救灾具有重大意义。

04

支撑体系

- 城镇发展体系
- 综合交通体系
- 公共服务体系

4.1 城镇发展体系

"1 + 2 + 7"

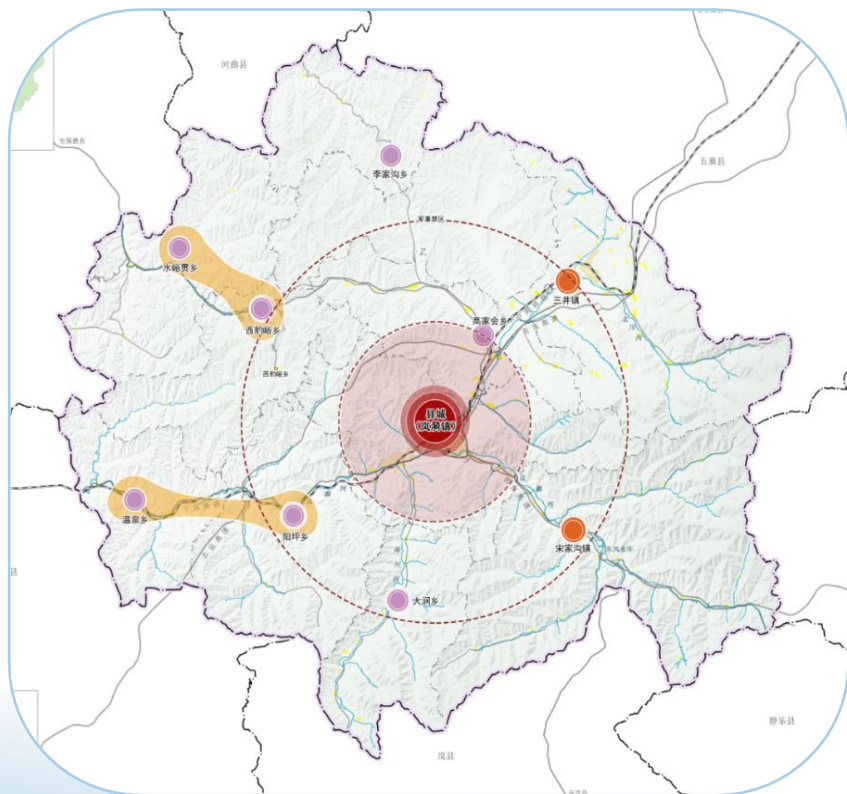
分工明确，主次协调，要素集聚



乡镇名称	职能类型	发展指引	
崂漪镇	综合型	县域政治、经济、文化、信息 中心 ，围绕高质量发展、高品质生活目标，通过基础设施与公共服务设施配置、城市更新等手段 提高土地价值 ，协调开发区与城区在要素流动层面实现 产城融合 ，修复 古州城 历史风貌，以古城、崂漪河、省级森林公园为重要节点营造 山水城一体 的重要县城格局	
三井镇	工贸型	以开发区为主阵地，围绕新能源、现代物流等产业，推动崂崂 产业转型与振兴 ；作为前沿阵地做好 芦芽山西麓 生态保护工作，逐步将绿水青山向金山银山转化，与宁武联动开发东西并举的 山麓旅游线路	分别以三井镇、西豹峪乡为端点，建设半环县域的旅游公路+慢行步道，打造古今交融的乡村旅游体验线路
宋家沟镇	旅游型	有序开展 传统村落 保护工作，做好乡村游，紧抓全国唯一宋长城遗址资源，力争建成 国家长城文化公园	
阳坪乡	农贸型	以 高效设施农业 探索为主要目标，试验 沟域经济发展模式 ，周通生态旅游景区	
西豹峪乡	农贸型	以 生态修复 、生态保育为核心，省级 绒山羊 养殖基地	
大涧乡	生态型	做好传统村落与时代新村的保护发展工作，乡镇 吴家庄生态 观光景区	
李家沟乡	农贸型	以 高效有机旱作农业 探索为主要目标，以土地综合整治为抓手试验 沟域经济发展模式	
水峪贯乡	农贸型		
温泉乡	农贸型		
高家会乡	工贸型	高效设施农业探索， 辅助三井镇 构建内通外达的现代物流体系	

4.1 城镇发展体系

- 以“**分工明确，主次协调，要素集聚**”为分级主旨，形成1个县城核心、2个重点镇（乡）、7个一般镇（乡）的“1+2+7”城镇空间结构，合理引导人口布局，梳理精明增长的紧凑式发展理念，推动形成绿色低碳的生产生活方式和建设运营模式，实现国土空间高质量发展。



县城核心

岚漪镇职能类型为综合型，县域政治、经济、文化、信息中心

重点镇（乡）

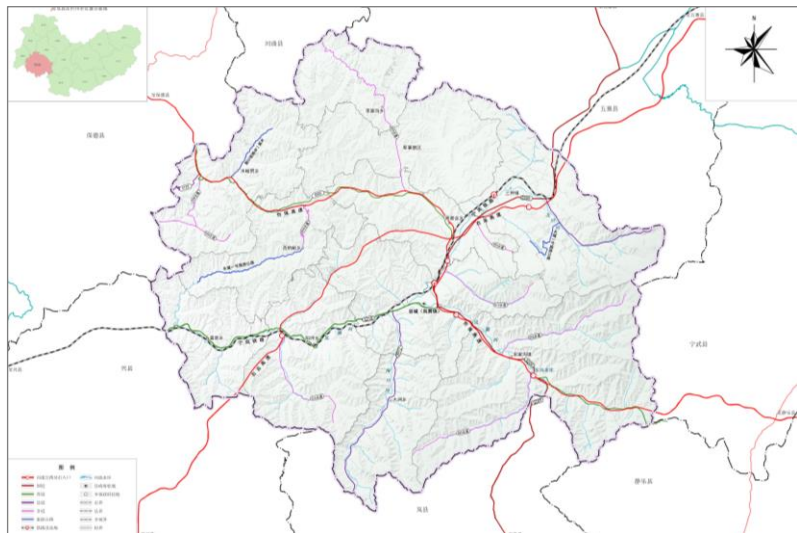
三井镇、宋家沟镇。三井镇职能类型为工贸型，以开发区为主阵地，围绕新能源、现代物流等产业，推动崂岚产业转型与振兴

一般镇（乡）

阳坪乡、西豹城乡、大涧乡、李家沟乡、水峪贯乡、温泉乡、高家会乡。大涧乡职能类型为生态型；李家沟乡、水峪贯乡、温泉乡职能类型为农贸型；高家会乡职能类型为工贸型

构建“**县城核心 + 重点镇（乡） + 一般镇（乡）**”的城镇空间结构

4.2 综合交通体系



统筹各级公路规划建设，与城市产业发展和空间协调的“**高效、绿色、智慧**”健康交通体系，支撑和引领岢岚绿色转型和高质量建设发展，提升对外交通效率，引导空间格局。

到规划期末，全县各等级的交通线路形成“**一心四射一环**”为主骨架的交通网络体系。

一心

指岢岚县城，是县域综合交通的枢纽，以县城为核心辐射带动全县交通、产业及城镇发展。

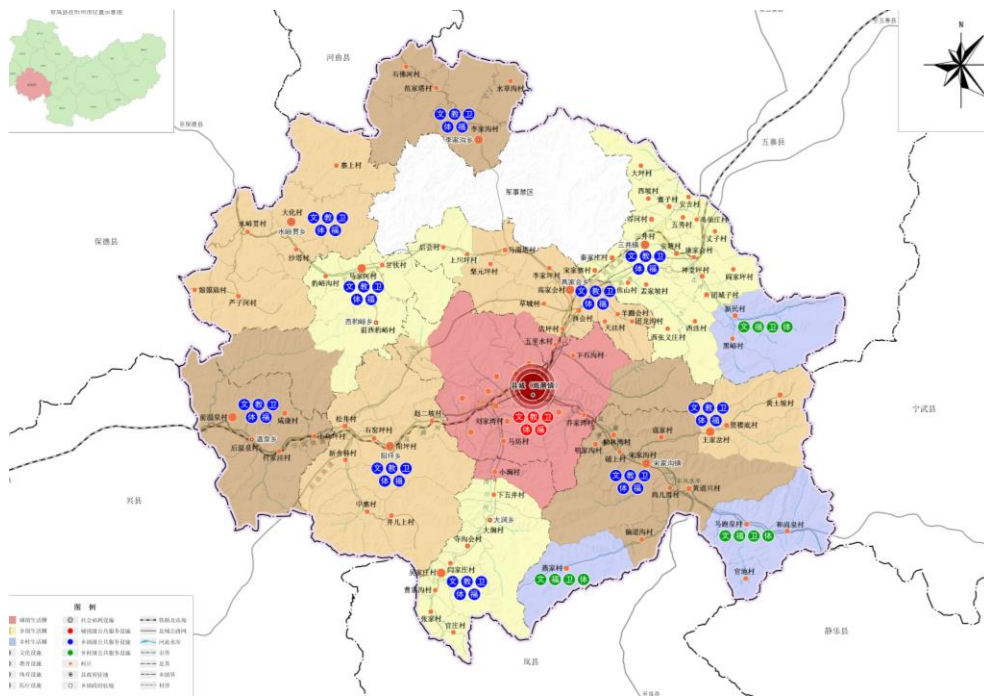
四射

即以县城为中心，向东北放射的209国道和宁岢铁路；向东南放射的209国道和忻保高速公路；向南放射的912县道；向西南放射的218省道和宁岢铁路；向西北放射的148县道和忻保高速公路。

一环

指由具有军民融合风情的三井镇（原神堂坪乡）连接兼具荷叶坪自然风光和宋长城厚重历史遗迹的宋家沟镇（王家岔乡），勾通乡村振兴先头阵地宋家沟乡，穿越风电观光区，形成东南半环县域的旅游“公路+慢行系统”。

4.3 公共服务体系——城乡生活圈



依据空间分布与居民实际互动关系，打破乡镇界壁垒，将县域划分出1个城镇生活圈、10个乡镇生活圈、3个乡村生活圈，明确设施分级配置标准。

级别	生活圈	基层村
县城生活圈	中心城区	北道坡村、第三沟村、管家庄村、刘家湾村、马坊村、牛家庄村、坪后沟村、乔家湾村、石家会村、下石沟村、小涧村、阳蒿塔村、玉龙村
小城镇生活圈	大化村	大化村、芦子河村、娘娘庙村、沙塔村、水峪贯村、寨上村
	高家会村	草城村、店坪村、高家会村、梨元坪村、李家坪村、马蒲塔村、天洼村、团龙沟村、五里水村、西会村、羊圈会村
	李家沟村	范家塔村、李家沟村、石佛河村、水草沟村
	马家河村	豹峪沟村、甘钦村、后会村、马家河村、前西豹峪村、上川坪村
	三井村	安吉村、安塘村、大坪村、谷河村、焦山村、康家会村、马仙庄村、孟家坡村、秦家庄村、三井村、神堂坪村、宋家寨村、团城村、五秀村、西坡村、西洼村、西张义庄村、阎家坪村、寨子村、丈子村
	宋家沟村	黄道川村、鸡儿塬村、寇家村、柳林湾村、明家沟村、偏道沟村、铺上村、
	王家岔村	黄土坡村、贾楼底村、王家岔村
	温泉村	付家洼村、后温泉村、前温泉村、土鱼坪村、咸康村
	吴家庄村	曹家沟村、大涧村、官庄村、寺沟会村、吴家庄村、下五井村、闫家庄村、张家村
	阳坪村	井儿上村、石窑坪村、松井村、新舍科村、阳坪村、赵二坡村、中寨村
乡村生活圈	和尚泉村	官地村、和尚泉村、马跑泉村
	新民村	黑峪村、新民村
	燕家沟村	燕家村

05

特色彰显

- 历史文化资源保护利用
- 边塞风光与生态乡村游

5.1 历史文化资源保护利用——文物保护单位

省级文物保护单位3处，市级文物保护单位2处，县级文物保护单位9处，未定级两处。

序号	历史文化资源名称	所在乡(镇)名称	级别
1	毛主席路居馆	岚漪镇	省级
2	北寺塔	岚漪镇	省级
3	岢岚州故城	岚漪镇	省级
4	廻山寺韦驮殿	三井镇	市级
5	雁塔	岚漪镇	市级
6	晋绥二中旧址	阳坪乡	县级
7	八路军一二〇师八团团部旧址	宋家沟镇	县级
8	李炳墓	岚漪镇	县级
9	阳蒿塔遗址	岚漪镇	县级
10	仙人涧券洞	岚漪镇	县级
11	兜率寺幢塔	岚漪镇	县级
12	三井战斗遗址	三井镇	县级
13	大化戏台	水峪贯乡	县级
14	大兴寺	水峪贯乡	县级
15	东关堡	岚漪镇	未定级
16	宋长城	宋家沟镇	未定级



毛主席路居馆



雁塔



八路军一二〇师八团团部旧址

5.1 历史文化资源保护利用——非物质文化遗产保护

- **市级非物质文化遗产**：岢岚船城传说、仙人涧传说、炖羊肉制作技艺、岢岚民间刺绣、岢岚传统布艺、岢岚传统剪纸
- **县级非物质文化遗产**：岢岚传统面塑、岢岚根雕、岢岚纸扎

5.1 历史文化资源保护利用——传统村落

- 岢岚县现有**3处传统村落**，分别为**北方沟村、寺沟会村、王家岔村**。传统村落需要在保护中传承发展。
- 以用促保，以此来实现物质和非物质传统文化的活态传承，增强传统村落保护发展的内生动力。撬动社会资金，吸引社会力量参与保护传统村落。借助乡村振兴、人居环境整治等行动方案专项资金，有力支持传统村落完善村内道路、供水、垃圾污水处理以及消防、防灾避险等设施，整治河塘沟渠等公共环境，传统村落人居环境得到显著改善。



寺沟会村



王家岔村

5.2 边塞风光与生态乡村游

一心
+
五点
+
三片
+
一环



一心

岢岚古城

五点

宋家沟乡村振兴示范地
吴家庄生态农业园
西豹峪绒山羊特色养产体验基地
三井航天科技产业园
周通种养殖产业园

三片

军民鱼水情展示区
王家岔-宋家沟乡村旅游景区
风电观光区

一环

指由具有军民融合风情的团城村连接兼具荷叶坪自然风景和宋长城厚重历史遗迹的王家岔村，勾通乡村振兴先头阵地宋家沟镇，穿越风电观光区，抵至吴家庄生态农业园，形成东南半环县域的旅游“公路+慢行系统”

5.2 边塞风光与生态乡村游

- 连西串东
- 定制消费
- 体验消费
- 绿色消费
- 乡村旅游
- 半环县域徒步
- 航天军事旅游
- 航天科技文化馆
- 古城慢游
- 州故城



商贸文化绿道



魅力节点

06

实施保障

- 明确规划传导落实
- 保障近期项目实施
- 完善实施保障体制

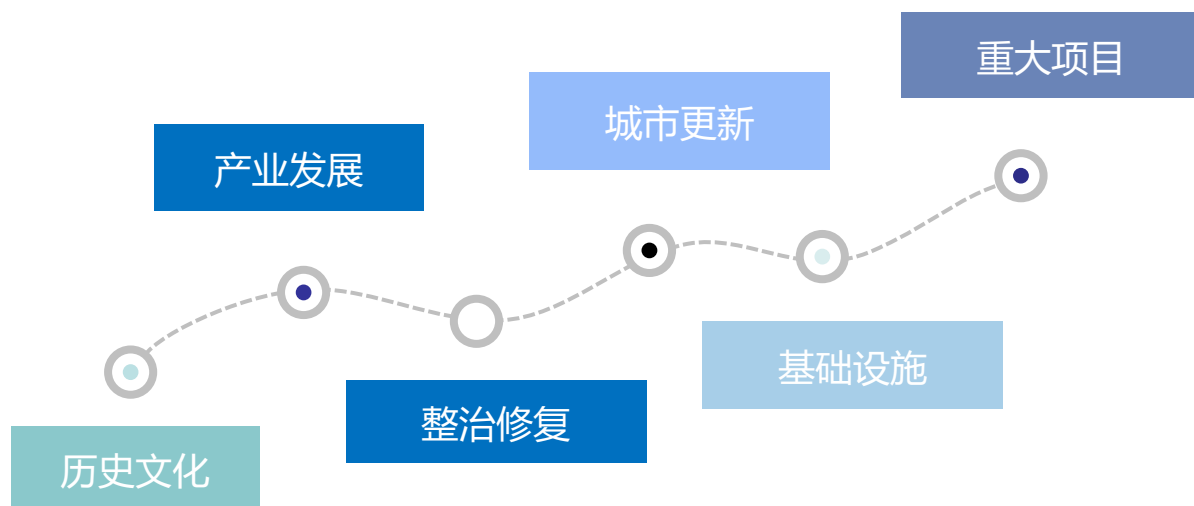
6.1 明确规划传导落实

- ◆ 构建上下联动、操作性强的传导落实机制



6.2 保障近期项目实施

- ◆ 保障民生，衔接“十四五”规划，分类分级推进近期项目实施




6.3 完善实施保障体制

提升规划信息平台建设

建立空间用途管制制度

加强规划实施监测评估

完善相关配套政策体系



公众意见建议可通过邮寄或发送电子邮件提交（请在邮件名称或信封上标注“崂岚县国土空间总体规划意见”字样）。

电子邮箱

klxgtkjgh@163.com

邮寄地址

崂岚县崂漪镇居顺街3号

邮编

036300

注：部分图片来源于网络，如涉及版权问题请与崂岚县自然资源局联系，我们将对相关图片进行更换
公示周期为自公示之日起30日内，最终规划内容以批复稿为准